

## ΔΙΑΔΕΡΜΙΚΗ ΒΙΟΨΙΑ ΗΠΑΤΟΣ

### Πώς γίνεται η διαδερμική βιοψία ήπατος;

▶ Η διαδερμική βιοψία ήπατος γίνεται με γενική αναισθησία, όπου μια ειδική βελόνη εισέρχεται διά του δέρματος στο ήπαρ (Εικόνα 7).

### Πώς εντοπίζεται το σημείο βιοψίας;

▶ Το σημείο της βιοψίας μπορεί να εντοπιστεί με τη βοήθεια υπερηχογραφικού ελέγχου του ήπατος.

▶ Η βελόνη αναρροφά ένα μικρό κομμάτι από το ήπαρ το οποίο στέλνεται για παθολογοανατομική εξέταση ή και άλλες ειδικές εξετάσεις που επιλέγει ο γιατρός, ανάλογα με τη συμπτωματολογία του παιδιού σας.

### Μετά τη βιοψία ήπατος τι επακολουθεί;

▶ Μετά την επέμβαση το παιδί μεταφέρεται στην αίθουσα ανάνηψης και μπορείτε να είστε κοντά του όταν το επιτρέψουν οι γιατροί.

▶ Μετά τη βιοψία, το παιδί παραμένει στο νοσοκομείο επί 24 ώρες για παρακολούθηση.

▶ Το παιδί τοποθετείται στη δεξιά κεκλιμένη θέση επί 4-6 ώρες και τα ζωτικά του σημεία (σφύξεις, αρτηριακή πίεση), μετρούνται τακτικά.

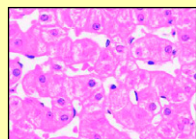
▶ Σε 4 και σε 24 ώρες μετά τη λήψη της βιοψίας του ήπατος, γίνεται επανάληψη της μέτρησης του αιματοκρίτη του παιδιού.

▶ Μετά την έξοδο από το νοσοκομείο συνιστάται ξεκούραση για μια ημέρα και αποχή από τη γυμναστική για 1 εβδομάδα.

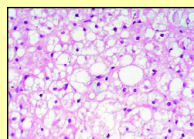
▶ Τα αποτελέσματα της ιστολογικής εξέτασης της βιοψίας στο μικροσκόπιο (Εικόνες 8, 9) είναι διαθέσιμα σε 1 - 2 εβδομάδες.



Εικόνα 7  
Βιοψία ήπατος



Εικόνα 8  
Φυσιολογική απεικόνιση του ήπατος



Εικόνα 9  
Λιπώδες ήπαρ



Έκδοση του Δ.Σ. της Ελληνικής Εταιρείας  
Παιδιατρικής Γαστρεντερολογίας,  
Ηπατολογίας & Διατροφής

Με την ευγενική χορηγία της Εταιρείας



Οι παραπάνω συστάσεις έχουν χαρακτήρα γενικό ενημερωτικό και σε καμία περίπτωση δεν υποκαθιστούν την κλινική εκτίμηση, αναγκαία για την εξατομίκευση του εργαστηριακού ελέγχου και της θεραπείας σε κάθε ασθενή, πράγμα που είναι αποκλειστική ευθύνη του θεράποντος ιατρού του.

Για περαιτέρω πληροφορίες και για επικοινωνία μαζί μας μπορείτε να απευθυνθείτε στην ιστοσελίδα [www.helspghan.org](http://www.helspghan.org)

#### Διοικητικό Συμβούλιο

Πρόεδρος: Θ. Καραγκιόζογλου (Θεσσαλονίκη)

Αντιπρόεδρος: Ε. Ρώμα (Αθήνα)

Γενική Γραμματέας: Π. Καφρίτσα (Αθήνα)

Ειδική Γραμματέας: Α. Παπαδοπούλου (Αθήνα)

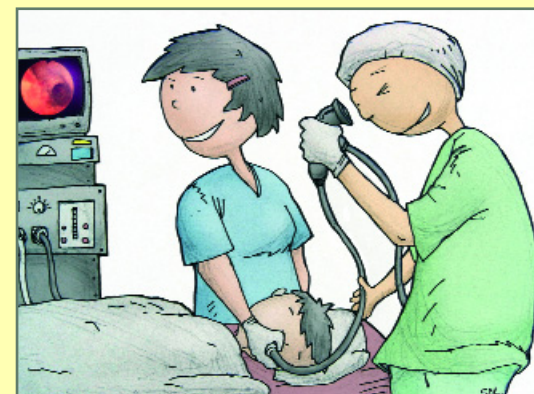
Ταμίας: Α. Ζέλλου (Αθήνα)

Η εικονογράφηση του εξωφύλλου είναι του Σάββα Λαμπούδη



Ελληνική Εταιρεία  
Παιδιατρικής Γαστρεντερολογίας,  
Ηπατολογίας & Διατροφής

## Ενδοσκοπήσεις του πεπτικού και βιοψία του ήπατος στα παιδιά



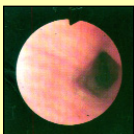
ΑΘΗΝΑ 2009

## Τι είναι η γαστροσκόπηση και τι η κολonosκόπηση;

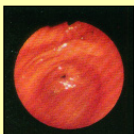
- ▶ Η γαστροσκόπηση είναι ενδοσκόπηση του ανώτερου πεπτικού σωλήνα και επιτρέπει την εξέταση του οισοφάγου, του στομάχου και του δωδεκαδακτύλου.
- ▶ Η κολonosκόπηση είναι ενδοσκόπηση του κατώτερου πεπτικού σωλήνα και επιτρέπει την εξέταση του παχέος εντέρου.
- ▶ Οι παραπάνω εξετάσεις προγραμματίζονται από τον παιδογαστρεντερολόγο που παρακολουθεί το παιδί σας.

## Πώς γίνεται η γαστροσκόπηση;

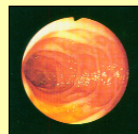
- ▶ Η γαστροσκόπηση γίνεται συνήθως με γενική αναισθησία που χορηγείται από παιδοαναισθησιολόγο.
- ▶ Ένα εύκαμπτο παιδιατρικό ενδοσκόπιο που στο τέλος του διαθέτει μία μικροκάμερα και συνδέεται σε μία βίντεο οθόνη, τοποθετείται στο στόμα και προωθείται στον οισοφάγο, στο στομάχι και το αρχικό τμήμα του λεπτού εντέρου - το δωδεκαδάκτυλο.
- ▶ Γίνεται επισκόπηση του βλεννογόνου του οισοφάγου (Εικόνα 1), του στομάχου (Εικόνα 2) και του δωδεκαδακτύλου (Εικόνα 3) και λαμβάνονται βιοψίες για ιστολογική εξέταση στο μικροσκόπιο. Τα αποτελέσματα των βιοψιών είναι διαθέσιμα σε 1 - 2 εβδομάδες.



Εικόνα 1  
Φυσιολογικός βλεννογόνος του οισοφάγου



Εικόνα 2  
Φυσιολογικός βλεννογόνος του στομάχου



Εικόνα 3  
Φυσιολογικός βλεννογόνος του δωδεκαδακτύλου

### ΠΡΟΣΟΧΗ

▶ Πριν από την ενδοσκόπηση του πεπτικού, το παιδί εξετάζεται από τον ιατρό που θα χορηγήσει τη νάρκωση. Στα νοσοκομεία ο ιατρός αυτός είναι ο αναισθησιολόγος. Ενημερώστε τον ιατρό εάν το παιδί σας έχει αλλεργία σε φάρμακα, εάν πάσχει από οξεία ή χρόνια νοσήματα του αναπνευστικού ή του καρδιαγγειακού συστήματος και εάν λαμβάνει φάρμακα για κάποια πάθηση. Στην τελευταία περίπτωση, μην ξεχάσετε να φέρετε μαζί σας τα φάρμακα αυτά. Ο ιατρός αποφασίζει εάν η κατάσταση της υγείας του παιδιού επιτρέπει τη χορήγηση νάρκωσης και ορίζει το είδος της (γενική αναισθησία ή μέθη).

▶ Δεν επιτρέπεται να παρακολουθήσετε την ενδοσκόπηση, αλλά μπορείτε να είστε μαζί με το παιδί μέχρι να μπει στην αίθουσα ενδοσκόπησης. Εάν το παιδί έχει κάποιο αγαπημένο παιχνίδι μπορείτε να το φέρετε μαζί.

## Πώς προετοιμάζεται ένα παιδί για τη γαστροσκόπηση;

- ▶ Εξαρτάται από την ηλικία του παιδιού. Στα μικρά βρέφη κάτω του έτους συνιστάται να μη χορηγούνται στερεές τροφές, γάλα και χυμοί επί 8 ώρες πριν από την εξέταση. Ο μητρικός θηλασμός συνεχίζεται μέχρι και 5 ώρες, ενώ διαυγή υγρά (νερό, χαμομήλι, ηλεκτρολυτικό διάλυμα) χορηγούνται μέχρι και 4 ώρες πριν από την εξέταση.
- ▶ Εάν πρόκειται για μεγαλύτερο παιδί, συνιστάται η διακοπή της σίτισης και της λήψης υγρών μετά τα μεσάνυκτα, το βράδυ πριν από την επέμβαση. Επιτρέπονται μόνο μικρές γουλιές νερού μέχρι και 6 ώρες πριν από την εξέταση.

## Πώς προετοιμάζεται ένα παιδί για την κολonosκόπηση;

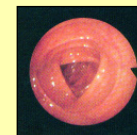
- ▶ Μία ημέρα πριν από την κολonosκόπηση το παιδί σας πρέπει να ακολουθήσει ειδική δίαιτα με διαυγή υγρά, χωρίς χυμούς με ίνες, γάλα ή στερεά τροφή.
- ▶ Στη συνιστώμενη δίαιτα επιτρέπονται τα παρακάτω: νερό, χαμομήλι, τσάι, ζωμός κρέατος από μοσχάρι ή κοτόπουλο, ηλεκτρολυτικά διαλύματα, ζελέ χωρίς φρούτα και λεμονάδα (χωρίς ίνες).
- ▶ Οι τροφές οι οποίες αποφεύγονται είναι οι παρακάτω: γάλα, γιαούρτι, ρυζόγαλο, δημητριακά, κρέμες, σούπες (εκτός από ζωμό κρέατος) και χυμοί που περιέχουν ίνες (π.χ. χυμός πορτοκάλι, ντομάτας, γκρέιπφρουτ).
- ▶ Μία ή δύο ημέρες πριν από την επέμβαση συστήνεται η λήψη καθαρτικού φαρμάκου για την κένωση του εντέρου.
- ▶ Μετά τα μεσάνυκτα το βράδυ πριν από την επέμβαση, γίνεται διακοπή της λήψης τροφής και υγρών. Μικρές γουλιές νερού μπορεί να χορηγηθούν μέχρι και 6 ώρες πριν από την εξέταση. Σε περίπτωση που το παιδί είναι σε βρεφική ηλικία, συνιστάται η μη χορήγηση τροφών επί 8 ώρες πριν από την επέμβαση, ενώ ο μητρικός θηλασμός επιτρέπεται μέχρι 5 ώρες πριν και τα διαυγή υγρά (νερό, χαμομήλι, ηλεκτρολυτικό διάλυμα) μέχρι 4 ώρες πριν.

## Πώς γίνεται η κολonosκόπηση;

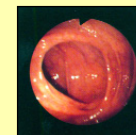
- ▶ Η κολonosκόπηση γίνεται με γενική αναισθησία που χορηγείται από παιδοαναισθησιολόγο. Ένα εύκαμπτο παιδιατρικό ενδοσκόπιο, που στο τέλος του διαθέτει μία μικροκάμερα και συνδέεται σε μία βίντεο οθόνη, τοποθετείται στο ορθό και προωθείται μέχρι το τυφλό και όταν κρίνεται απαραίτητο, μέχρι το τελικό τμήμα του λεπτού εντέρου, τον τελικό ειλέο.
- ▶ Γίνεται επισκόπηση του βλεννογόνου του παχέος εντέρου (Εικόνας 4 - 6), με φωτογράφιση όταν αυτό είναι δυνατόν, και βιοψίες από τον βλεννογόνο του εντέρου σε όλα τα ανατομικά σημεία για ιστολογική εξέταση. Τα αποτελέσματα των βιοψιών είναι διαθέσιμα σε 1 - 2 εβδομάδες.

## Μετά τη γαστροσκόπηση και την κολonosκόπηση τι επακολουθεί;

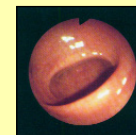
- ▶ Μετά τη γαστροσκόπηση ή την κολonosκόπηση, το παιδί μεταφέρεται στην αίθουσα ανάνηψης. Περίπου 2-3 ώρες μετά την ενδοσκόπηση χορηγούνται στο παιδί υγρά. Εάν τα ανεχθεί καλά μπορείτε να πάτε στο σπίτι. Είναι συνηθισμένο μετά την επέμβαση να υπάρχει υπνηλία. Μερικά παιδιά εμφανίζουν ναυτία, εμετούς και πονόλαιμο.
- ▶ Μην ανησυχήσετε αν δείτε ίχνη αίματος στον εμετό εάν έχει προηγηθεί γαστροσκόπηση, ή στις κενώσεις εάν έχει προηγηθεί κολonosκόπηση, διότι προέρχεται από τις βιοψίες που έχουν ληφθεί και υποχωρεί μετά από 24 ώρες. Στο σπίτι, χορηγήστε ελαφρά δίαιτα και κρατήστε το παιδί απασχολημένο με ήσυχα παιχνίδια, βίντεο και διάβασμα. Το επόμενο πρωί μπορεί να πάει στο σχολείο του και να συνεχίσει κανονικά τις δραστηριότητές του.
- ▶ Τα ευρήματα της γαστροσκόπησης ή της κολonosκόπησης τα πληροφορείστε από το γιατρό μετά το τέλος της εξέτασης και περιγράφονται λεπτομερώς στον ιατρικό φάκελο του παιδιού και στο ενημερωτικό σημείωμα που λαμβάνετε πριν την έξοδο από το νοσοκομείο. Μία με δύο εβδομάδες μετά την εξέταση σας επιδίδεται η έκθεση της ιστολογικής εξέτασης των βιοψιών από το Παθολογοανατομικό Τμήμα.



Εικόνα 4  
Φυσιολογική απεικόνιση του εγκάρσιου



Εικόνα 5  
Φυσιολογική απεικόνιση του καπνόντος



Εικόνα 6  
Φυσιολογική απεικόνιση του σημειοειδούς